



# GREEN FIELD

## МИНИЭЛЕКТРОСТАНЦИЯ

### РУКОВОДСТВО ПО ЭКСПЛУАТАЦИИ



Супертихий агрегат для дачи и выездов на природу, гаража, мастерской, киоска или кафе и аварийного энергоснабжения при отсутствии сети. Хорошее соотношение мощности к весу, благодаря легкому бензиновому мотору. Мощный и почти бесшумный.



## **ВНИМАНИЕ!**

**Для работы миниэлектростанции использовать смесь бензина с маслом.**

## **ТЕХНИЧЕСКИЕ ДАННЫЕ**

Генератор синхронный

Напряжение AC: 220 V, 50 Hz: DC 12V/8,3A

Электрич. мощность 800 Вт.

Длительная мощность 650 Вт.

Зарядка аккумулятора до 40 A.h.

Конструкция 1-цилиндровый, 2-тактный

Топливо смесь 1:50

Время непрерывной работы 4 ч.

Емкость бака 4,0 л. (6,5 ч. работы)

Система пуска реверсивный (тяговый трос)

Габаритные размеры (мм) 390 x 315 x 330

Вес, кг 22

## **1. ПРАВИЛА ТЕХНИКИ БЕЗОПАСНОСТИ:**

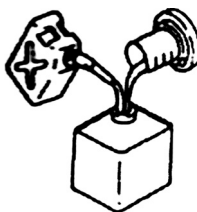
Миниэлектростанции произведены согласно современному уровню техники, действующим нормам техники безопасности и отличаются надежностью в эксплуатации. Однако это не исключает опасности для пользователя или посторонних лиц, а также нанесения материального ущерба при неквалифицированной эксплуатации или использования не по назначению. Перед началом работы обязательно ознакомьтесь с

нижеследующими правилами техники безопасности и неукоснительно соблюдайте их:

- запрещается пользоваться электростанцией в помещениях;
- запрещается заправка двигателя во время работы;
- запрещается курить во время заправки двигателя;
- запрещается использование электростанции на улице во время дождя, снега или тумана;
- перед началом работы обязательно произведите заземление миниэлектростанции;
- запрещается использовать электростанцию в производственных целях;
- запрещается подсоединять электростанцию к другим станциям.

## 2. УКАЗАНИЯ ПО ЭКСПЛУАТАЦИИ:

- продолжительность непрерывной работы не более 4-х часов
- при работе использовать смесь бензина с маслом;
- не наполнять топливом выше крышки фильтра;
- приготовить смесь из бензина и масла : 50 : 1.
- (Под крышкой бензобака находится мерный стакан для приготовления топливной смеси на полный бак).
- Применять масло предназначенное только для 2-тактных двигателей





При перегрузке срабатывает автоматический предохранитель (положение "OFF"(2)), расположенный на передней стенке генератора. В этом случае уменьшите потребляемую мощность до номинальной и верните предохранитель в положение "ON"(1) нажатием.

### 3. ЗАПУСК И ОСТАНОВКА ЭЛЕКТРОСТАНЦИИ:

#### 3.1 Запуск:

До начала запуска электростанции не подключать потребители электроэнергии.

- поверните топливный кран в положение "ON";

- перевести рычаг воздушной заслонки в крайнее левое положение (закрыть заслонку);

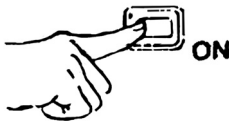
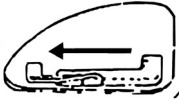
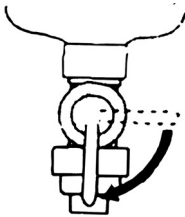
- перевести кнопку включения-выключения двигателя в положение "STOP";

- медленно вытянуть ручку стартера до упора и отпустить;

- поставить выключатель двигателя в положение "ON";

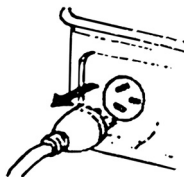
- резко потянуть за ручку стартера;

- после запуска двигателя перевести рычаг заслонки в правое положение



## 3.2 Остановка:

Перед остановкой электростанции необходимо отключить все потребители электроэнергии. Перевести выключатель двигателя в положение "STOP".



## 4. ТЕХНИЧЕСКОЕ ОБСЛУЖИВАНИЕ ЭЛЕКТРОСТАНЦИИ:

### 4.1. Обслуживание свечей:

Через каждые 50 часов производить очистку свечей.

- выкрутите свечу (свечной ключ в комплекте);
- очистить свечу от нагара при помощи наждачной бумаги;
- при необходимости отрегулировать зазор между электродами (0,7-0,8 мм.);
- вернуть свечу на место.



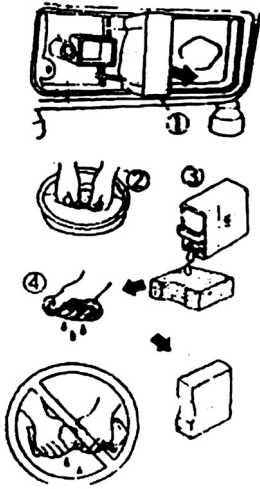
### 4.2. Обслуживание воздушного фильтра:



**ВНИМАНИЕ!**

Запрещено работать без воздушного фильтра.

Через каждые 150 часов производить очистку воздушного фильтра.



- Открутить переднюю пластиковую крышку;
- достать воздушный фильтр;
- промыть фильтр в теплом мыльном растворе;
- слегка отжать и высушить фильтр;
- немного смочить фильтр маслом;
- поставить на место.

### 4.3. Обслуживание топливного фильтра:



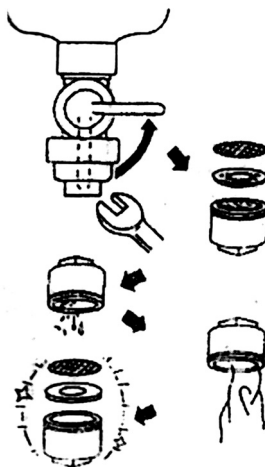
Через каждые 150 часов производить очистку топливного фильтра.

- остановить работу электростанции;
- открутить крышку бензобака;
- достать сетчатый фильтр;
- промыть его в бензине;
- высушить и поставить на место.

#### 4.4. Обслуживание фильтра карбюратора:

Через каждые 150 часов производить очистку фильтра карбюратора.

- остановить работу электростанции;
- повернуть топливную заслонку в положение "OFF";
- открутить гайку корпуса карбюратора (внизу);
- достать фильтр и промыть его в бензине;
- высушить и поставить на место



#### 5. ГАРАНТИЙНЫЕ ОБЯЗАТЕЛЬСТВА:

Техническое обслуживание агрегата, контрольно-осмотровые работы по выявлению дефектов и устранение выявленных на Вашем агрегате неисправностей, происшедших по вине изготовителя, проводится только на сервисном центре изготовителя, адрес которого указан в гарантийном талоне.

Изготовитель гарантирует работоспособность аппарата в течение 12 месяцев с момента продажи. Несоблюдение приведенных в настоящем руководстве инструкций служит основанием для отклонения претензий со стороны потребителя. Все расходы, связанные с транспортировкой аппарата, несет потребитель. Срок службы аппарата - не менее 5 лет. Гарантийные обязательства выполняются только в случае соблюдения установленной продолжительности ежедневной непрерывной работы электростанции, при соблюдении приведенных в настоящем руководстве условий эксплуатации.

Для гарантийного ремонта предъявите настоящее руководство с отметкой о дате продажи, подписью продавца и штампом предприятия торговли; оригинал кассового чека или товарный чек. При отсутствии одного из этих документов гарантия не будет иметь силы. Все условия гарантии соответствуют действующему законодательству РФ. Вместе с тем, завод-изготовитель или его полномочные представители, оставляют за собой право отказа от бесплатного гарантийного ремонта в случае, если:

- Нарушены правила эксплуатации, описанные в настоящем руководстве.
- Применялись насадки, не предназначенные для данного изделия.
- Имело место обслуживание вне гарантийной мастерской, попытка самостоятельно устранить дефект или монтаж не предназначенных деталей.
- Изделие, предназначенное для работ в бытовых условиях, использовалось в производственных или профессиональных целях.
- Дефект является результатом естественного износа.
- Неисправность возникла в результате механического повреждения или небрежной эксплуатации, которые повлекли за собой нарушение работоспособности.
- Повреждены принадлежности и насадки, являющиеся неотъемлемой частью изделия. На расходные комплектующие в процессе эксплуатации электростанции заводская гарантия не распространяется.
- При отказе 2-х или более функциональных узлов, влияющих на работу друг друга.
- Пользователем была нарушена целостность изделия в течение гарантийного срока: вскрыты пломбы, нарушена сохранность состава специальной краски в месте крепежа, имеются следы применения механических средств на винтах, надрезаны наклейки или защитные голограммы.
- В случае если частично или полностью отсутствует заводской серийный номер.
- Умышленных или ошибочных действий потребителя.
- Действия обстоятельств непреодолимой силы (стихия, пожар, молния и т.п.), несчастных случаев и т.д.
- Попадания внутрь изделия посторонних предметов,



жидкостей, насекомых.

Срок выполнения гарантийного ремонта до 30 дней со дня сдачи изделия в технический центр.

Данный талон является гарантийным обязательством и договором между продавцом и покупателем на бесплатный гарантийный ремонт или техническое обслуживание электростанции по неисправностям, являющимися следствием производственных дефектов.

При покупке электростанции Вам предоставят необходимую и достоверную информацию о приобретаемом агрегате, проведут предпродажную подготовку и выдадут надлежащим образом оформленные "паспорт", чек и гарантийный талон. При получении указанных документов проверьте правильность и полноту заполнения.

Вы вправе потребовать от продавца:

- информацию по полученной документации, перечню рекомендованных к применению дополнительных устройств и иную информацию по правилам и условиям эффективного и безопасного использования агрегата
- демонстрацию потребительских свойств агрегата
- пробного запуска представителем продавца

Соглашение сторон:

"Изделие проверялось в присутствии покупателя, исправно, укомплектовано, сохранена целостность внутреннего устройства. Всю необходимую мне для пользования данным изделием информацию и руководство на русском языке от продавца получил, с условиями гарантии ознакомлен, правильность заполнения данного руководства и гарантийных талонов проверил".

**При наличии номера агрегата требуйте от продавца внесения номера в гарантийный талон.**

Подпись покупателя

Подпись лица, осуществляющего продажу



Корешок талона № 1  
на гарантийный ремонт

(модель: \_\_\_\_\_)  
(изъят " \_\_\_\_\_ 200\_г.)  
(Исполнитель: \_\_\_\_\_)

подпись \_\_\_\_\_  
линия отреза  
Фамилия, Имя, Отчество

ДЕЙСТВИТЕЛЕН ПРИ ЗАПОЛНЕНИИ

Талон №1  
на гарантийный ремонт  
(модель: \_\_\_\_\_)

Серийный номер: \_\_\_\_\_

Заполняет торговая организация:

Продан: \_\_\_\_\_  
(наименование и адрес предприятия)

Дата продажи: \_\_\_\_\_

Продавец: \_\_\_\_\_ ( \_\_\_\_\_ )  
подпись Фамилия, Имя, Отчество

Место печати

Корешок талона № 2  
на гарантийный ремонт

(модель: \_\_\_\_\_)  
(изъят " \_\_\_\_\_ 200\_г.)  
(Исполнитель: \_\_\_\_\_)

подпись \_\_\_\_\_  
линия отреза  
Фамилия, Имя, Отчество

ДЕЙСТВИТЕЛЕН ПРИ ЗАПОЛНЕНИИ

Талон №2  
на гарантийный ремонт  
(модель: \_\_\_\_\_)

Серийный номер: \_\_\_\_\_

Заполняет торговая организация:

Продан: \_\_\_\_\_  
(наименование и адрес предприятия)

Дата продажи: \_\_\_\_\_

Продавец: \_\_\_\_\_ ( \_\_\_\_\_ )  
подпись Фамилия, Имя, Отчество

Место печати

## Заполняет ремонтное предприятие

Наименования и адрес предприятия: \_\_\_\_\_

\_\_\_\_\_  
\_\_\_\_\_  
\_\_\_\_\_  
\_\_\_\_\_

Исполнитель: \_\_\_\_\_ ( \_\_\_\_\_ )

Подпись

Фамилия, имя, отчество

Владелец: \_\_\_\_\_

Контактная информация: \_\_\_\_\_

\_\_\_\_\_

Дата ремонта: \_\_\_\_\_

Место  
печти

Утверждаю: \_\_\_\_\_

должность, подпись, ф.и.о. ответственного лица

## Заполняет ремонтное предприятие

Наименования и адрес предприятия: \_\_\_\_\_

\_\_\_\_\_  
\_\_\_\_\_  
\_\_\_\_\_  
\_\_\_\_\_

Исполнитель: \_\_\_\_\_ ( \_\_\_\_\_ )

Подпись

Фамилия, имя, отчество

Владелец: \_\_\_\_\_

Контактная информация: \_\_\_\_\_

\_\_\_\_\_

Дата ремонта: \_\_\_\_\_

Место  
печти

Утверждаю: \_\_\_\_\_

должность, подпись, ф.и.о. ответственного лица